



FRØSAMLERNE



**Frøliste efterår 2020**

---

## Introduktion

Frølisten er vores vigtigste forum for at udbrede de gamle sorter blandt frøsamlere, og dermed sikre både deres bevaring, vores viden om dem og andres kendskab til vor dyrkede biodiversitet.

I efterår 2020 har 19 frøsamlere over hele landet velvilligt stillet sig til rådighed med deres frø og planter.

Husk frøene er en gave - ikke en forretning. Vi sørger for at udbyderne får dækning for deres udgifter.

Vi håber, mange vil få lyst til at erstatte nogle af de indkøbte sorter med gamle, velprøvede sorter fra denne liste, og dermed fortsætte sorterne i avl og brug, så de overlever – ikke kun i genbankernes fryser, men som levende og værdsatte dele af vores liv.

Du kan også læse her, hvordan du kan blive en del af foreningens adoptionsprogram og hvilke sorter der søger adoptanter.

---

---

## Sådan bestiller du frø

**Det er** kun medlemmer af Frøsamlerne, der må bestille og modtage sorter her fra listen. (Hvis du ikke er medlem endnu, kan du melde dig ind i Frøsamlerne via hjemmesidens forside, klik på knappen ”Bliv medlem.”)

- 1 Find det, du ønsker, her i listen.**  
(f) eller (v) efter hver sort fortæller, om det er frø eller vegetativt materiale (løg, knolde mm.)
- 2 Notér det medlemsnummer, du finder til sidst ved hver sort.**
- 3 Log på Frøsamlernes hjemmeside og gå til Medlemmernes frøliste** (under ”Vores frø og frøliste”). Åbn Udbyderlisten og find medlemsnummeret for at se udbyderens navn og adresse (kan kun ses af medlemmer, der er logget ind).
- 4 Mail, send sms eller post dine ønsker til udbyder.** Spørg om de har flere frø, om hvordan de ønsker betaling og evt. om særlige postomkostninger. Husk at jo tidligere, du bestiller, des større chance for at udbyderen endnu har frø.

Angiv altid omhyggeligt sortsnavn og FS-nummer, så det bliver helt entydigt, hvad du ønsker. Og husk at skrive din postadresse – også i første henvendelse, så udbyderen ikke skal lede efter den, hvis de vil opfylde dit ønske med det samme.

- 5 Send penge**

## Så meget får du:

Du får som regel frø nok til, at du kan lave planter nok til at fortsætte sorten. Mange, hvis det er fremmedbestøvere, færre hvis det er selvbestøvere. Men mængden vil selvfølgelig også afhænge af, hvor meget frø udbyderen har, og hvor mange bestillinger, de skal fordeles på.

## Til Udbydere:

Hvis du har en begrænset mængde frø, er det bedre at sende tilstrækkeligt til opformering, ”først til mølle”, end at dele dine frø i mange små portioner.

---

**HUSK: jo hurtigere bestilling,  
jo større sikkerhed for at få dine ønsker opfyldt!**

---

## Hvad betaler vi for Frøsamlerens frø?

Vi fastsætter omkostningerne ud fra flere principper:

- De frø, medlemmerne avler og tilbyder hinanden i små mængder, er en service, ikke en forretning. Betalinger skal dække alle rimelige omkostninger for afsendelse – ud over porto også poser, etiketter, forsvarlig indpakning, ture til postbutik. (Se senere om hvordan man pakker frøene.)
- Vi holder øje med portoforhøjelser, og justerer betalinger derefter.
- Vi mener det er rimeligt at de få, der forsyner os alle med mange sorter, anerkendes gennem et lille overskud ved forsendelse af mange sorter. (Ca. 1050 medlemmer nu, og mellem 20 og 40 der tilbyder frø. Vi har brug for flere!)
- Vi har rådført os med andre frøsamlerorganisationer, især den svenske SESAM. Et fast beløb, uanset antal sorter, har vist sig at føre til 'overforbrug'. Løsningen er enten at begrænse antal sorter i en bestilling, eller tage et fast beløb pr. sort. Indtil videre har vi valgt at gøre det sidste.

### I 2020 betaler vi:

- For en enkelt sort frø (\*f): 20 kr.
- For flere end en sort frø (f): 15 kr. **pr. sort**
- For hver vegetativ sort (\*v), porto op til 100 g: 25 kr.
- For tungere vegetativt materiale, 100-250 g: 50 kr.
- For stiklinger sendt som quickbrev: 0-100g: 35 kr., 100-250g: 70 kr.

\* Se forkortelser nedenfor.

Betalingsmetoden aftales med udbyderen. Almindeligvis bankoverførsel eller MobilePay.

Frøene sendes almindeligvis som brev. Det betyder, at der går ca. 5 dage fra det sendes til det kommer. Stiklinger har fx ikke godt af at ligge i 5 dage – derfor vil disse blive sendt som quickbrev. Hvis du er i tvivl om hvor meget du skal betale, så spørg afsenderen, ellers regn med standardtaksten der står herover.

**Forsendelse:** Alle frø burde pakkes i poser, der kan lukkes tæt – små frø undslipper let fra almindelige kuverter. Og alle frø burde beskyttes med bobleplast el. lign. – det kan være boblekuverter, eller mindre stykker, der tapes sammen og lægges i en kuvert.

Vi anbefaler ikke en bestemt forsendelsesmetode. For breve over 100 g og pakker, hvis du har en pakkeshop i nærheden, kan andre end posten være velegnede og billigere.

---

**HUSK: at bruge Frøsamlerens accessionsnumre (FS0000)  
- hver gang en sort udveksles!**

---

## Forkortelser og andre underlige tegn og ord

(f)	Betyder frø – sorten formidles som frø.
(v)	Betyder vegetativt formeret sort (knolde, løg, stiklinger).
FS	Betyder Frøsamlerne
<b>FS0000</b>	Nummeret er med til at identificere vores sorter i databasen og på Frølisten, og mindske risikoen for sammenblanding af sorter med næsten identiske navne – men forskellige oprindelser og historier. Vores database indeholder over 800 sorter, ofte med flere oplysninger end i Frølisten, og findes på Frøsamlernes hjemmeside: <a href="https://www.froesamlerne.dk/sortsdatabasen">https://www.froesamlerne.dk/sortsdatabasen</a>
Accession	Betyder egentlig del af en samling (fx museum, bibliotek, genbank). Vi bruger udtrykket om en indsamlet plante og dens efterkommere, oprettet som en post i vores samling af sorter – i databasen.
HDRA	<b>Henry Doubleday Research Association</b> , det gamle navn på UKs førende økologisk haveorganisation, der nu hedder Garden Organic. Det oprindelige navn stammer fra deres mange medlemsforsøg indenfor økologisk havebrug.
HSL	<b>Heritage Seed Library</b> , den del af Garden Organic, der tager sig af plantegenetiske ressourcer. Dyrker og udsender frø af gamle sorter, fører database, adoptionsprogram m.m.
NGB	<b>Nordisk Genbank, nu NordGen</b> . Forkortelsen står foran deres accessionsnumre.
PØ	<b>Landsforeningen Praktisk Økologi</b> (se mere på <a href="http://www.oekologi.dk">www.oekologi.dk</a> )
SESAM	<b>Vores svenske søsterorganisation.</b>
SSE	<b>Seed Savers Exchange</b> , den store amerikanske frøsamler-organisation. Koordinerer frøtilbud blandt mange tusinde medlemmer, fører dokumentering, demonstrationshave, database, frøbutik og online handelsafdeling. Nogle af deres sorter er af nordisk oprindelse, bragt til USA af indvandrere, og NordGen har arbejdet med repatriering af disse.
VIR	<b>Vavilov Research Institute</b> , den russiske genbank i Skt. Petersburg, hvorfra vi har repatrieret flere oprindeligt danske sorter – nogle indsamlet af russerne i 1920'erne, men forsvundet i DK og Norden.

**Numre efter hver sort:** Medlemsnummeret for den/de frøsamler/e, der udbyder sorten.

Du finder udbydernes navne, mail-adresser og i nogle tilfælde mobilnumre på hjemmesiden under ”Frø>Vores frø og frølister>Medlemmernes frøliste”, når du er logget ind.

---

---

## Sådan adopterer du

Vi arbejder på at sikre vores sorter ved, at der mindst er 2 adoptanter for hver af de sorter, som Frøsamlerne har et særligt ansvar for (= vores „adoptionssorter“).

- 1** Find den plante, du har lyst til at prøve kræfter med.
- 2** Følg derefter anvisningen i afsnittet: „Sådan bestiller du.“
- 3** Kontakt koordinatoren for din sort – enten om foråret eller efter en sæsons afprøvning.
- 4** Husk at der følger forpligtelser med: Ikke kun at afprøve et ”adoptivbarn”, men også at holde dens koordinator informeret om resultatet. Og at melde til denne, hvis du ændrer email, telefon eller adresse – eller opgiver dyrkningen.

Det kan være en god idé at prøve en sort for at se, om du kan li’ den – og derefter kontakte en koordinator for at blive adoptant. Eller, hvis du har lidt erfaring med afgrøden, kan du lave en aftale om adoption med det samme.

Se koordinatorene her: <https://www.froesamlerne.dk/froe/froesamlernes-adoptionssprogram/koordinatorene>

Som adoptant skal du dyrke sorten til eget brug, tage frø af den, og dyrke den igen. Du er ikke forpligtet til at tilbyde frø på Frølisten, bortset fra nogle sorter, hvor vi er afhængige af adoptanterne for at kunne tilbyde frø til andre. Tal med koordinatoren om det.

Det er vigtigt, at du fortæller koordinatoren, hvis du stopper dyrkningen, så han/hun kan finde en afløser og på den måde sikre sorten. Det gælder også, hvis du alligevel ikke kommer i gang med at dyrke, eller hvis du ikke er glad for sorten. Det er jo svært at passe et „plejebarn“, man ikke selv kan li’.

Koordinatoren for den pågældende plantegruppe vil ofte henvende sig ca. en gang om året for at høre, hvordan det går. Det er vigtigt for os at vide, om vores „back-up“ fungerer, og om der er frø nok til nye adoptanter.

Men du er også velkommen til selv at ringe/maile for at prale med dine resultater.

---

**Prøv noget nyt  
Adoptér en plante**

---

## Hvad hvis frøene ikke spirer, eller planterne er forkerte i forhold til beskrivelsen?

Det sker vi laver fejl. Det gælder alle. Men det er vigtigt, at vi er ærlige om det, og at vi får det at vide, når vi gør det. Ellers kan vi ikke rette fejlene.

Så hvis du får noget frø, som ikke er ok, er det vigtigt, at du melder tilbage til den person, du har bestilt hos. Også hvis du ikke får svar på din bestilling – måske har du ramt deres ferie.

Men inden du gør det, bør du gå ind på Froesamlerne.dk og klikke på siden ”Medlemmernes Frøliste”. Der er en rubrik der hedder ”Fejl i frø - eller i Frølisten” – det kan være, at der allerede er postet noget om problemet der.

Hvis du har brug for hjælp, som udbyderen ikke kan yde, kontakt foreningen. Også hvis du har opdaget en fejl i Frølisten.

## Dokumentation

Husk at notere så meget som muligt om en ny sort du prøver:

Hvornår og hvordan den er sået. Hvordan har den stået. Skadedyr. Plantens udseende, farve, højde osv.

Hvornår starter høsten, hvornår modner der frø og hvornår holder den op med at give udbytte.

Dels for at se om det er det rigtige materiale, dels fordi vi altid mangler præcise observationer af vores sorter.

Jo flere jo bedre!

**Husk at tage mobilen med i haven - vi har brug for billeder af vores sorter, både til dokumentation og til vores database og frølister!**

---

**HUSK: Jo flere der dyrker en gammel sort, jo mindre er den truet af udryddelse!**

---

## **Fandt du ikke den sort, du var interesseret i?**

NordGen har mange spændende gamle sorter liggende i fryserne. Men genbanken mangler ressourcer og kan ikke efterkomme alle ønsker om frø. Hvert år 1. marts lukker genbanken dog op for at almindelige borgere kan bestille et udvalg af sorter, der er specielt opformerede til lejligheden. Se NordGens hjemmeside. Frøsamlerne kan også hjælpe medlemmer med at bestille sorter hjem fra genbanken, hvis formålet er at opformere sorterne og gøre dem tilgængelige for andre medlemmer. Eller hvis formålet er at lave forsøg og beskrivelser af sorterne. Hvis du har ideer til projekter, eller har lyst til at prøve at opformere en speciel sort, skriv til [repatriering@froesamlerne.dk](mailto:repatriering@froesamlerne.dk).

---



---

## **Indholdsfortegnelse**

<b>Introduktion</b>	side	2
<b>Sådan bestiller du frø</b>	side	3
<b>Hvad betaler vi for Frøsamlerens frø?</b>	side	4
<b>Forkortelser og andre underlige tegn og ord</b>	side	5
<b>Sådan adopterer du</b>	side	6
<b>Hvad hvis frøene ikke spirer, eller planterne er forkerte i forhold til beskrivelsen?</b>	side	7
<b>Fandt du ikke den sort, du var interesseret i?</b>	side	8
<b>Bladgrønt</b>	side	10
Bladbede, Havemælde, Havesalat, øvrige bladgrønt		
<b>Rodfrugter</b>	side	11
Jordskok		
<b>Løg</b>	side	11
Kepaløg, skalotteløg og etageløg, Hvidløg, Porrer og porreløg		
<b>Bælgfrugter</b>	side	13
Haveærter		
<b>Korn og lignende</b>	side	13
Havre, Hvede og beslægtede		
<b>Bærbuske</b>	side	15
Ribs og solbær		
<b>Frugttræer</b>	side	15
Figen		
<b>Medicin-, duft og farveplanter</b>	side	15
<b>Krydderurter</b>	side	16
Krydderløg, Øvrige krydderurter		
<b>Prydplanter</b>	side	17
Blomsterløg, Sommerblomster, Stauder		
<b>Potteplanter</b>	side	19
<b>Redaktionsgruppen og info om forsidefotos</b>	side	21

---

## BLADGRØNT

### Bladbeder (*Beta vulgaris*)

**Evighedsspinat, Bladbedespinat eller Perpetual Spinach** (*Beta vulgaris*) **FS0638** Et godt alternativ til spinat. Giver grønt hele sommeren, og i milde vintre også hele vinteren. Sås forår eller efterår. Kaldes også "evighedsspinat" men er en to-årig plante, der går i frø andet år og derefter dør. Oprindeligt fra firmaet Frøposen.

Udbydes af: **9 (f)**

### Havemælder (*Atriplex hortensis*)



**Harres mælde** (*Atriplex hortensis*) **FS0478** Meget frodig, med overraskende store, lækre, vaflede grønne blade. Blev traditionelt sået sent efterår og får da meget tidligt høstklare blade, men kan også sagtens sås tidligt om foråret, så den får frost. Oprindeligt meget gammel familiesort fra Sønderjylland (se hele historien i databasen).

Udbydes af: **901 (f)**

Foto: Søren Holt med Kirsten Hs hånd



**Havemælde fra Bornholm** (*Atriplex hortensis*) **FS0748** Frodig, og nogle af bladene bliver ualmindelig store. Har målt blade helt op til 25 x 20 cm. Anvendes til salat og som spinat. Opr. Frank Erichsen, Kastanjegården (Bonderøven) på Frø-popup på Nørrebro. Det er denne havemælde, som Frank i en udsendelse kaldte for spinat. NB: Vi har flere havemælder med lyse gule eller gulgrønne blade, noter FS nr. og hvem du modtager fra.

Udbydes af: **901 (f)**

Foto: Hanne Hansen

### Havesalat (*Lactuca sativa*)



**Baquieu** (*Lactuca sativa*) **FS0564** Kraftig og tidlig sort. Særligt god til de første og sidste afgrøder. Mørkegrønne, relativt tætte hoveder med bronzerøde yderblade. Særdeles fin smag med en del bitterhed. Opr. gammel sort fra Frankrig. En af de "ikke EU godkendte sorter", fra det franske frøfirma "Le Biau Germe". Muligvis synonym med 'Erstling' – meget omtalt ældre tysk sort.

Udbydes af: **90 (f)**

Foto: NO Crossland

### Øvrige bladgrønt



**Green in Snow** (*Brassica juncea*) **FS0055** "Green in Snow" var Thompson & Morgans eget navn for denne totalt vinterhårdføre sennep, "sareptasennep" på dansk. Fra Thompson & Morgan ca. 1985. Opformeret af Erling Mortensen i 2019. Disse frø er fra 2020. Kan sås tidligt forår til frø, sensommer til overvintring og spisebrug.

Udbydes af: **42 (f)**

Foto: Lila Towle



**Spinatranke fra Hadsel Prestegård** (*Hablitzia tamnoides*) **FS0802** Flerårig slyngplante (2-3 m.) Frøene skal helst have en kort kuldeperiode (nogle dage i urtepotte el. på fugtig køkkenrulle i køleskabet) for god spiring, dog spirer frø af nogle accessioner fint uden stratificering. Småplanterne vokser langsomt, må gerne startes tidligt om foråret. Man spiser først skuddene, så bladene i det tidlige forår som spinat, eller som neutral bund i en salat. Fra CZW, oprindeligt Stephen Barstow. Denne accession er fra Hadsel Prestegård i Nordnorge, nær Lofoten øerne - det eneste sted i Norge, hvor reliktpanter er fundet fra den oprindelige introduktion til Norge før 1920'erne.

Udbydes af: **901 (f)**

Foto: Stephen Barstow



**Stolthenriks gåsefod** (*Chenopodium bonus-henricus*) **FS0056** Flerårig gammel køkkenurt. Kan anvendes tidligt på sæsonen, og skyder igen i efteråret. Bladene kan bruges som spinat, blomsterknopperne kan svitses i smør, skuddene kan bruges som asparges. God og kraftig mældesmag. Forvildet men sjældent i DK. Sår sig selv. Usikker oprindelse for udbyderens planter.

Udbydes af: **9 (f)**

Foto: Merete Juul



**Vinterkarse, langskulpet** (*Barbarea verna*) **FS0059** Mørkegrøn bladrosset. To-årig, vintergrøn. Kan høstes en stor del af året. Planten sår sig selv. Engelsk handelssort via LT.

Udbydes af: **874 (f)**

Foto: Brian Krause



**Vinterportulak** (*Claytonia perfoliata*) **FS0455** To-årig, 10-30 cm høj, hvide blomster. Udvikler lysegrønne, kødfyldte runde blade, en af de tidligste planter man kan få glæde af om foråret. Direkte såning april-august. Kan forkultiveres hele året og udplantes, hvis jorden er frosthfri. Meget vitaminrig, god vintersalat og vinterspinat, fordringsløs og velsmagende. Glemte grøntsag. NB: Selvsår vildt, og planter der ikke er udtynnet dannet en tyk rodmatte, der udtørre jorden.

Udbydes af: **90 (f), 901 (f)**

Foto: Pixabay gratis image

## RODFRUGTER

### Jordkok (*Helianthus tuberosus*) (50 kr.)

**Mettes** (*Helianthus tuberosus*) **FS0775** Store glatte knolde, stort udbytte. Kraftig ikke-blomstrende plante. God til læhegn på åbne jordstykker.

Udbydes af: **5 (v)**

## LØG

### Kepaløg, skalotteløg og etageløg (*Allium cepa*)

**Hovin** (*Allium cepa*) **FS1014** Dette etageløg havde i Norge, og de første år i Danmark, stabilt større ynglekopper end andre etageløg. Størrelsen er dog siden aftaget, og er ikke mere bemærkelsesværdig. Opr. Kari Trætteberg, som bor i Hovin i Gauldal, Norge, august 2011.

Udbydes af: **129 (v)**

**McCullar's White** (*Allium cepa*) **FS1015** Et etageløg med hvid farve og størrelse ca. som andre etageløg, men med mildere smag. Tendens til at en del af topløgene bliver ret store. Bladene spirer sidst på vinteren, og er da fine at spise. Løgene i jorden kan bruges som skalotter.

Udbydes af: **129 (v)**

## Hvidløg (*Allium sativum*)

**Aleksander Tjetanov** (*Allium sativum*) **FS0983** Slangehvidløg, Marbled Purple Stripe gruppen. Kan nok ikke skelnes fra Estisk Rød. Aleksander og Tamara har dyrket den i deres dacha i Irkutsk, Sibirien. De fortalte at det er et meget stærkt hvidløg, som de har dyrket i mange år. Hvor mange har de glemt, men de har ikke altid haft det. De lægger fed eller topløg 10 cm dybt i oktober. De mener, det er vigtigt at forny sorten ved at opformere fra topløg med 4-5 års mellemrum - så får man de største hvidløg. Medl. 129: Tilbyder yngleknopper. 1110: Både yngleknopper og nogle få fed.

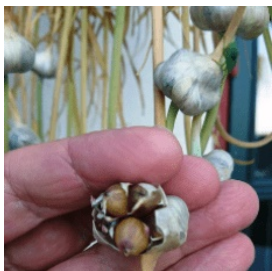
Udbydes af: **129 (v), 1110 (v)**

**Alexandra Smirnoff** (*Allium sativum*) **FS0721** Slangehvidløg, Marbled Purple Stripe type. Ligner Estisk Rød, men har en anden historie. En gang mellem år 1900 og 1910 bragte Alexandra dette hvidløg med fra Skt. Petersborg til Pertunmaa i Finland. Da hun døde, groede hvidløget vildt i hendes kolonihave. Naboerne fandt det år senere mellem ukrudtet, og tog det til sig. De dyrkede det, og delte med andre interesserede gennem Hyötykasviyhdistys (Haveselskabet). Frøsamlerne har fået dette hvidløg via Stephen Barstow i Norge. Kun yngleknopper.

Udbydes af: **129 (v)**

**Apoteker hvidløg** (*Allium sativum*) **FS0704** Flettehvidløg, Silverskin type. Donor beskriver dyrkningen således: "Jeg har altid dyrket dem på samme måde. I august/september sætter jeg en række store fed mellem de nyplantede jordbær, som jeg laver et nyt stykke med hvert år. Hvidløgene visner ned i august og jeg laver så et par ranker, der tørrer udenfor og senere tages ind. Jeg udvælger så nogle store fed til næste år og sætter dem i jordbærbedet. De er noget af det første, der kommer op til foråret og de svigter aldrig."

Udbydes af: **1071 (v), 3031 (v), 129 (v), 1205 (v)**



**Ävrö** (*Allium sativum*) **FS0720** Rocambole-type (et slangehvidløg), med hvide hylsterblade om de enormt store yngleknopper. Ret lave planter med store løg og røde fed. Yngleknopperne er så store, at de kan anvendes som mindre fed i køkkenet. Oprindelse: Fra Misterhults skærgård, hvor den engang groede forvildet, via SESAM. Yngleknopper tilbydes.

Udbydes af: **1071 (v), 129 (v)**

Foto: Søren Holt



**Estisk rød** (*Allium sativum*) **FS0010** Slangehvidløg, Marbled Purple Stripe type. Hele toppen med små yngleløg kan plantes og bliver til en klump små og lidt større hvidløg, der kan høstes løbende det meste af året. Hvis fed lægges efterår får man ret store løg med kun 3-5 fed pr. løg - en fedstørrelse der ikke er social dagen efter. Købt på et marked i Tallin.

Udbydes af: **9 (v), 3031 (v), 1110 (v)**

Foto: Merete Juul



**Rebberg Knoblauch** (*Allium sativum*) **FS0009** Rocambole type, et slangehvidløg. Denne sort er det hvidløg, der "slanger sig" mest. Det er kommet til Frøsamlerne fra SESAM, men den stammer oprindeligt fra den schweiziske frøsamlerorganisation Pro Specie Rara. Sorten er oprindeligt blev dyrket på vinbjerget. Kun yngleløg udbydes.

Udbydes af: **9 (v)**

Foto: Anders Bech

**Tvetes Sherpa** (*Allium sativum*) **FS0982** Slangehvidløg, foreløbigt typebestemt til Turbangruppen. Modner tidligt. Sherpaer fra Nepal - fra en landsby langt fra alfarvej - har engang medbragt dette hvidløg til Norge, hvor de arbejdede med at sætte tømur, dvs. bygge mur uden mørtel. De har givet hvidløget videre til Halldis Tvetes datter, hvorfra den er vandret til frøsamler Gunn Apeland og videre til Søren Holt. Kun yngleknopper.  
Udbydes af: **129 (v)**

## Porrer og porreløg (*Allium ampeloprasum*)



**Babingtons porreløg** (*Allium ampeloprasum*) **FS0188** Babingtons porreløg har en mild hvidløgssmag. Feddene ligner elefanthvidløg. Åben skærm med rosa blomster og mange vårgrønne store yngleløg. Ved roden små brune yngleløg (bulbiller) med hård skal. Vokser kun vildt i det vestlige Storbritannien og er sjælden dér. Menes at være en reliktplante efter dyrkning i klostre i det sydvestlige England og Irland. Kun yngleløg udbydes.

Udbydes af: **9 (v)**

Foto: Anders Bech

## BÆLGFRUGTER

### Haveærter (*Pisum sativum*)

#### Sukkerærter



**Winterkefe eller Winterkefer** (*Pisum sativum*) **FS0245** Navnet betyder „vinter-sukkerært“, vistnok på en tysk dialekt. „Kefe“ er ærten og „Kefer“ er ærteplanten. Meget speciel ært, der både kan sås sent om efteråret, omkring eller lidt før 1/11, og overvintre en almindelig dansk vinter som små spirer, eller meget tidligt forår. Giver ærter fra midt i maj-først i juni, der er bedst spist som sukkerærter som helt unge, da de med alderen bliver lidt beske/bitre. Anvendelig i madlavningen, store lidt grove men velsmagende ærter. Afgjort en god afgrøde for dem der gerne vil have en aktiv jord hele året. Oprindelse: Sorten blev doneret i 1998 af Dr. Maria Finck fra Kassel Universitet og har været genstand for et ret omfattende dyrkningsforsøg på Center for Biodiversitet.

Udbydes af: **5 (f), 207 (f), 656 (f)**

Foto: Mette Juhl Petersen

## KORN OG LIGNENDE

### Havre (*Avena* arter)



**Nøgen vinterhavre AB** (*Avena sativa*) **FS0984** Havre dyrkes normalt som vårsæd, men denne dyrkes som vintersæd. Vokser langsomt om foråret, så ukrudt skal holdes nede, men ellers velegnet til dyrkning i Danmark. Nøgen betyder at avnerne (skallerne) falder af under tærskningen, så kernerne lige er klare til at spise. Smager fremragende. Forædlet af Anders Borgen.

Udbydes af: **144 (f)**

Foto: Anders Borgen

### Hvede og beslægtede (*Triticum* arter)



**Blå hvede AB** (*Triticum aestivum*) **FS0985** Vinterhvede med en fantastisk smag, som har blålige kerner ligesom rug på grund af et højt indhold af anthocyaniner. Den blå farve kommer fra fjerne slægtninge, der er krydset med moderne sorter mange gange siden 2010 for at forbedre dyrkningsegenskaber og kvalitet. Bagekvalitet er acceptabel men sorten er bedst som hele, gerne polerede kerner. Forædlet af Anders Borgen.

Udbydes af: **144 (f)**

**Brun spelt AB** (*Triticum spelta*) **FS0986** Spelt med resistens mod stinkbrand. Udviklet ved krydsning mellem oprindelige svenske speltsorter. Forædlet af Anders Borgen.

Udbydes af: **144 (f)**



**Hvid hvede AB** (*Triticum aestivum*) **FS0995** Før de moderne hvedesorter blev indført i 1800-tallet, var de jyske landsorter af "hvid hvede" typen, mens man i Østdanmark dyrkede hvede med rødlige kerner. Den røde farve i de fleste moderne hvedesorter skyldes bitterstoffer, antioxidanter, i klidlaget. Man sigter klidlet fra under formalingen for at få en hvidere farve og en mildere smag. Bruger man en hvid hvede, mister man den bitre fuldkornssmag og antioxidanterne, men bevarer til gengæld flere mineraler og kostfibre fra klidlet. Anders Borgen har forædlet sorter med god bagekvalitet (fx til kager) og resistens mod stinkbrand.

Udbydes af: **144 (f)**

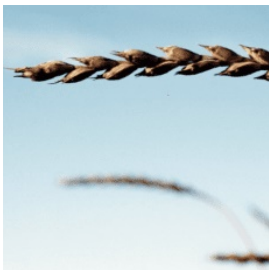
Foto: Anders Borgen

**Kolkhuri emmer** (*Triticum dicoccon*) **FS0993** Oprindeligt dyrket i Kaukasus, enten sammen med Makha eller i ren bestand. Gammel tetraploid hvedeart, som er fundet helt tilbage i bondestenalderen. Sorten er vårsæd, men kan i milde vintre også dyrkes som vintersæd. Udvalgt af Anders Borgen fra kornprøver, der har cirkuleret i frøsamlerkredse.

Udbydes af: **144 (f)**

**Makha spelt** (*Triticum macha*) **FS0990** En vinterhvede art fra Georgien i Kaukasus, hvor mange af hvedens forfædre stadig vokser vildt. Makha, der blev dyrket i bjergegne i 6000 år, forsvandt næsten totalt under Sovjetunionens industrialisering af landbruget. Som spelt skal den afskales, før den kan formales til mel. Dyrkning og bageegenskaber ligner spelts. Den er naturligt lys i bladene. Udvalgt fra genbank-accession IPK13602 af Anders Borgen.

Udbydes af: **144 (f)**



**Oprindelig dansk spelt** (*Triticum spelta*) **FS0987** Den eneste tilbageværende oprindelige danske speltssort - speltssorter dyrkede i Danmark i dag er importerede. Sorten er uden stak, og kan dyrkes både som vårspelt og vinterspelt. Indsamlet af en af Nikolaj Vavilovs russiske ekspeditioner i 1928 - og har ligget i den russiske genbank VIR indtil 2009. Udvalgt fra genbank-accession VIR23291 af Anders Borgen.

Udbydes af: **144 (f)**

Foto: Anders Borgen

**Polsk hvede** (*Triticum polonicum*) **FS0996** Store, nøgne og meget hårde kerner, og meget store avner. Ret høj afgrøde, som kan gå i lejesæd, hvis den får for meget gødning. Oprindelig NGB8991. Ikke fra Polen, men nedstammer fra emmer og er fundet i små områder omkring Middelhavet og i asiatisk Rusland.

Udbydes af: **144 (f)**



**Purpurhvede AB** (*Triticum aestivum*) **FS0997** Kernerne har en mørkebrun farve med lilla skær, da klidlaget har et højt indhold af anthocyaniner, der er antioxidanter (som i blåbær og rødvin). Den purpurhvede, man nu kan købe i supermarkeder, gror ikke godt i DK og har ikke den bedste bagekvalitet. Denne sort er forædlet af Anders Borgen gennem 12 år via krydsning af purpursorter fra genbanker med moderne sorter.

Udbydes af: **144 (f)**

Foto: Anders Borgen

**Xinchan ris** (*Triticum petropavlovskyi*) **FS0991** - Eller uighurisk nøgenspelt, ørkenhvede. Hvedeart tidligere dyrket i det vestlige Kina, findes nu kun i genbanker. Har meget store kerner ligesom Kamut. Anders Borgen har krydset den med almindelig hvede samt nøgenspelt og udvalgt afkom, som ligner den oprindelige art, da den i ren form meget vanskeligt kan dyrkes i vort fugtige klima. Minder om en spelt med højt glutenindhold og udmærkede bageegenskaber. Udbydes af: **144 (f)**

**Zanduri hvede** (*Triticum timopheevii*) **FS0998** Hvedeart fra Kaukasus - den dyrkede form af en vild græsart, der vokser i Kaukasusbjergene. Dyrkningsegenskaber som énkorn, og skal også afskalles ligesom énkorn, før den kan spises. Sorten er blød i strået, og risikerer lejesæd ved højt gødningsniveau. Oprindelig NGB10957. Udbydes af: **144 (f)**

## **BÆRBUSKE**

### **Ribs og solbær (Ribes arter)**



**Futurum** (*Ribes rubrum*) **FS1008** 'Futurum' har meget mørke bær som er lidt mindre end hos de røde sorter. Som modne er de søde nok til at være behagelige at spise rå direkte fra busken. Oprindelse: stiklinger fra en klonsamling på Dansk Landbrugsmuseum (dertil efter sigende fra Pometet).

Udbydes af: **207 (v)**

Foto: Hanne S. Christensen

**Gommesens hvide ribs** (*Ribes rubrum*) **FS0291** Familiesort. Små hvide bær. Velsmagende - søde så de kan spises direkte fra busken. Temmelig store kerner, som gør at bærrene kommer til at se lidt lyserøde ud ved fuld modenhed. Udbydes af: **96 (v)**

## **FRUGTTRÆER (50 KR.)**

### **Figen, almindelig (Ficus carica)**



**Figen (ukendt sort)** (*Ficus carica*) **FS0914** Af Brown Turkey-typen. Hårdfør, velegnet til det danske klima. Meget højtstående. Moderplanten vokser frit op ad sydmur. Oprindelse: Har haft den som stueplante da jeg boede i lejlighed, navneskiltet var ikke så vigtigt dengang!

Udbydes af: **5 (v)**

Foto: Mette Juhl Petersen

## **MEDICIN-, DUFT- OG FARVEPLANTER**



**Aftenstjerne, natviol** (*Hesperis matronalis*) **FS0975** Almindelig aftenstjerne, også kaldet natviol, da den dufter dejligt i de lune sommeraftener. Reliktplante fra kirkediget ved Tamdrup Kirke v. Horsens. To-årig, af og til få-årig. Den blomstrer fra andet år og bliver ca. en meter høj. Planterne ved Tamdrup bliver tilsyneladende kun violette, men arten kan have såvel hvide som alle nuancer mellem violette og hvide blomster. En god insektplante og så kan blomsterne spises.

Udbydes af: **1110 (f)**

Foto: Charlotte Snebæk Poulsen



**Ambra fra Tåsinge** (*Artemisia abrotanum*) **FS0555** Halvbusk med sølvagtige findelte blade. Snapseurt, tidligere brugt som læge- og snapsplante. Lægges i skabe mod møl. Doneret af en dansk udvandrer, nu bosat i Californien, som læste om Frøsamlerne i Danish Immigrant Museums blad. Oprindeligt fra en gammel dame, Alma, hvis bedsteforældre – Carl August og Josefine Anna Torp – kom til Californien fra Troense på Tåsinge som nygifte i 1890, medbringende planten til deres nye frugtplantage. Stiklinger sendes efter aftale.  
Udbydes af: **96 (v)**

Foto: Lila Towle

**Farvevæjd** (*Isatis tinctoria*) **FS0347** To-årig farveplante, findes nu vild i Danmark i visse egne langs Østersøkyster. Plantens blade, første års blade fra rosetten, anvendes til blå farve til tekstiler. Andet år får planten uanselige gule blomster i en stor top. De store aflange, næsten sorte frø er nedhængende. Oprindelsen til udbyderens frø er ukendt.  
Udbydes af: **1110 (f)**



**Lægekogleare** (*Cochlearia officinalis*) **FS0868** Kaldes også skørbugsurt på grund af det store indhold af C-vitamin. To-årig urt med en skarp smag af peberrod og sennep. Små runde/hjerteformede blade. Sås midtsommer og står grøn hele vinteren. Brug den i salatskålen, til rødbede og i urtesmør.  
Oprindeligt fra Frøposen.  
Udbydes af: **9 (f)**

Foto: Anders Bech

**Mørk kongelys** (*Verbascum nigrum*) **FS0373** Gammel lægeplante. 30-60 cm høj to-årig. Bladene er mørkegrønne med næsten glat overflade. Blomsten gul med violet uldede støvdragere. Samlet i naturen, god insektplante.  
Udbydes af: **5 (f)**

## KRYDDERURTER

### Krydderløg (bladene anvendes) (*Allium* arter)



**Seiersløg fra Vestvågøy** (*Allium victorialis*) **FS0328** DNA-analyser peger på at planten er indført til Lofoten i vikingetid. Bladene smager af hvidløg, og bruges i madlavningen på samme måde som ramsløg. Var i middelalderen omgivet af megen overtro. Den beskyttede soldaten i krig, deraf navnet alle-mands-harnisk. Løget sættes ret dybt, ca. 10 cm. En plante, der ikke stiller de store krav. Den blomstrer i juni med smukke cremehvide blomster. Fra frø er den mindst 5 år om at blive en fuldvoksen plante.

Udbydes af: **129 (f)**

Foto: Søren Holt



**Shimonita** (*Allium fistulosum*) **FS0630** Korte, kraftige pibeløg, kan efterhånden blive så tykke som porrer. Meget hårdføre, kan sås om foråret og bruges i løbet af sommeren eller i august til overvintring. Vi hører gerne om dyrknings erfaringer fra både forårs- og efterårsdyrkning. Både bladene og hele skaffet bruges. Bunden er mild, bladene har en kraftigere smag end almindelige forårsløg. Populær sort i Japan bl.a. som hele "porrer" til grill.

Udbydes af: **90 (f)**

Foto: Lila Towle



## Øvrige krydderurter



**Havekørvel** (*Anthriscus cerefolium*) **FS0907** Sås flere gange i løbet af foråret og sommeren.

Ved såning sidst i august står den grøn hele vinteren. Velegnet til supper, salater og æggeretter.

Oprindelse: Frøposen.

Udbydes af: **9 (f)**

Foto: Anders Bech

**Løgekarse, uden sortsnavn** (*Alliaria petiolata*) **FS0368** To-årig korsblomstrende urt. Bladrosetterne står grønne i den kolde årstid. Tidligere lægeplante. Med NOMA og ny nordisk mad er den kommet til ære igen som en gourmet-grøntsag. Blade og blomster anvendes i salat, eller som drys i stedet for purløg eller persille.

Udbydes af: **9 (f)**



**Sødskærm, syn. aniskål, spansk kørvel** (*Myrrhis odorata*) **FS0815** Kraftig flerårig plante, der dufter af anis. Vil gerne have skygge og fugtig jord. Gror forvildet nogle steder i Danmark. Bladene bruges som kørvel, f.eks. i suppe. De umodne frø har en dejlig smag af lakridsbolsjer for børn (og barnlige sjæle). De voksne lægger dem i snaps. NB: Skal sås i efteråret eller det tidlige forår eller kuldebehandles - den behøver en kuldeperiode, helst frost, for at spire. Frøene spirer langsomt.

Oprindeligt frø fra Frøposen. [NB: Vi har flere varianter af denne med forskellige oprindelser. Noter hvilken af disse, du modtager, og nævne kilden, hvis du senere vil udbyde.]

Udbydes af: **5 (f), 9 (f)**

Foto: Anders Bech

## PRYDPLANTER

### Blomsterløg



**Påskelilje** (*Narcissus pseudonarcissus*) **FS1022** Meget lig den vilde påskelilje, kendt f.eks. fra England. Stammer fra gammel landbohøve i Flemming, Midtjylland; de stod i haven da vi flyttede ind i 1992. Sund, tidlig, spreder sig villigt.

Udbydes af: **1110 (v)**

Foto: Charlotte Snebæk Poulsen



**Tulipa Sprengeri** (*Tulipa sprengeri*) **FS0955** Botanisk tulipan. Varmt røde blomster på spinkle stilke i maj-juni. Frøformerer villigt. Sås efterår - eller tidligt forår, hvis frøene får lidt kulde udenfor eller i køleskabet. Spirer normalt i april. Se flere billeder i databasen.

Udbydes af: **497 (f)**

Foto: AnneMarie Sørensen



**Vintergæk** (*Galanthus nivalis*) **FS1024** Vintergæk stod i den gamle landbohøve i Flemming, Midtjylland, da vi flyttede ind i 1992. Sund, tidlig, spreder sig villigt.

Udbydes af: **1110 (v)**

Foto: Charlotte Snebæk Poulsen

## Sommerblomster (1- og 2-årige)

### Fløjlsblomster (Tagetes arter)



**Ildkongen** (*Tagetes erecta*) **FS0318** Mørkerød og enkeltblomstrende, 60-80 cm høj alt efter jord- og gødningsforhold. Randkronerne har et tyndt gult bånd yderst. Sorten er oprindeligt udviklet af Burpee's frøfirma i USA i 1939. Vores stamme kommer fra en pensioneret praktiserende læge i Bjerringbro, som gennem mange år havde taget frø af 'Ildkongen' fra Ohlsens Enke (beskrevet hos OE som "Ildkongen (Flaming Fire)". Vi har fået frøene doneret omkring 1996 og har siden høstet og gemt frø.

Udbydes af: **5 (f)**

Foto: Mette Juhl Petersen

### Øvrige 1- og 2-årige blomster

**Fingerbøl** (*Digitalis purpurea*) **FS1011** Digitalis eller Fingerbøl er en to- til flerårig plante med smukke blomster varierende fra hvid - lysegul - lyserød - fersken - pink. En god plante for humlebier. Så på voksestedet i august-september uden at tildække frøene, og hold jorden fugtig til frøene spirer. Planterne vil blomstre følgende sommer.

Udbydes af: **3431 (f)**

**Judaspenge** (*Lunaria annua*) **FS1009** Judaspenge er en to-årig plante, der blomstrer andet år i april-juni med lilla blomster.

Sås den om efteråret, blomstrer den tidligt det følgende forår. Dens blomster er yndet af bier og sommerfugle. Planten udvikler dekorative frøstande. Judaspenge bliver 40-100 cm høj.

Udbydes af: **3431 (f)**

### Stauder



**Armensk Valmue** (*Papaver lateritium*) **FS1023** Flerårig og fuldt hårdfør valmue med blågrønt, tæt håret løv og enkle orange blomster på op til 50 cm høje stængler. Planten er hjemmehørende i det armenske højland, Georgien og det nordøstlige Tyrkiet. Frø oprindeligt fra Chiltern Seeds.

Udbydes af: **1110 (f)**

Foto: Charlotte Snebæk Poulsen



**Kæmpestenbræk fra Nivå** (*Bergenia crassifolia*) **FS0708** Almindelig, velkendt staude og medicinplante. Store blade og kødfuld lyserød blomsterstand. Donor beretter: Fra min mormors sommerhushave i Nivå, syd for Humlebæk. Min mor er født i 1923, og kan med sikkerhed huske bedet fra 1930. Hun er sikker på, at bedet blev tilplantet mellem 1925 og 1930. Den kommer muligvis fra et andet bed i haven, for haven blev lagt om i den periode. Min mormor havde kun få husholdningspenge, der også skulle række til den slags, derfor tror jeg ikke hun har købt planten, men fået den.

Udbydes af: **96 (v)**

Foto: Søren Holt



**Kongelys, hvid** (*Verbascum chaixii*) **FS1026** Minder i vækst om den vilde danske gulblomstrede kongelys (*V. nigrum*). Kortlivet staude, højde 1-1,5 m, pollenrig, lang blomstringsperiode. Fra Ulla Pedersens have. Frø indkøbt for mange år siden.

Udbydes af: **42 (f)**

Foto: Ulla Pedersen



**Marstal iris** (*Iris sibirica*) **FS1027** En traditionel blå sibirisk iris, trives i både sol og skygge, i højbede eller i et lidt mere fugtigt hjørne. Men denne klon har vandret fra mormors have i Marstal ("stjålet" som folketroen kræver fra en have på Toftevejen) via flere steder i landet til donorens have i Nørresundby.

Udbydes af: **42 (f)**

Foto: Jytte Andersen



**Purpurtorskemund** (*Linaria purpurea*) **FS0829** Blomstrer fra juni-oktober i første sæson, hvis man tager de umodne frøstande af. Kortlivet staude, der selsår MEGET ivrigt, men er let at luge op. Altid tæt af bier. Medlem 497: Mørklilla blomster.

Medlem 42: Tre farver: Den vilde (lilla), en hvid 'Springside White' og en lyserød 'Canon Went'. Bed om én, eller en blanding. De er ikke set krydse i flere år, men har stået sammen, så ingen garanti. Fra Ulla Pedersens have, opr. fundet i en have i Brighton, England.

Udbydes af: **497 (f), 42 (f)**

Foto: Ulla Pedersen

**Stokrose** (*Alcea rosea*) **FS1016** Havestokrose er en smuk og nem staude som bier og sommerfugle elsker. Sås på voksestedet i sensommeren eller efteråret og vil spire næste forår. Mine stokroser er i farven fuchsia/dyb pink og er meget flotte. Frøene fra dem viser sig oftest at være præcis samme kulør, selv om variationer lysere eller mørkere kan forekomme. Frøene har jeg byttet mig til, og jeg har udvalgt de mørke pink fremfor mange andre farver.

Udbydes af: **3431 (f)**

## Spiselige stauder



**Hosta sieboldiana** (*Hosta sieboldiana*) **FS0919** Stor bunddækkende staude med højde/bredde op til ca. 80x80 cm. De unge skud høstes inden udrulning i begyndelsen af maj, og kan evt. bleges.

Smager som en blanding af asparges og porre, en smule bittert. Bedste anvendelse er snittet i wok-retter. NB! Det hænder at man forveksler dennes skud i det tidlige forår med Foldblad, der er meget giftig! Det er sket for en af os.

Udbydes af: **497 (f)**

Foto: AnneMarie Sørensen



**Kamassia, stor** (*Camassia leichtlinii*) **FS1019** Plante i aspargesfamilien (også kaldet prærielilje og stor camas). Ca. en meter høj når den er fuldt udviklet. Blomstrer i Danmark i maj måned, flottest når den får lov til at blive stående samme sted i mange år. Stammer fra USA, gror vildt på den nordamerikanske prærie. Den har været anvendt af en række oprindelige folk og tidlige indvandrere som kilde til kalorier på grund af det store indhold af inulin (ligesom jordskokker). Normalt anvendes dog en anden art, Camassia quamash. Hvis man vil anvende løgene til mad skal de langtidsbages i nogle døgn - læs opskrifter på nettet. Ikke afprøvet kulinarisk. Hvis man spiser den uden den meget lange tilberedning, vil den give alvorlige maveproblemer.

Udbydes af: **96 (f)**

Foto: Alexey Yakovlev/Wikimedia Commons

**Moskuskatost** (*Malva moschata*) **FS0861** Sås om foråret på blivestedet, foretrækker mager jord og fuld sol. Smuk som kantplante. Flerårig, op til knapt en meter høj. De smukke hvide og rosa blomster gør sig flot i buketter. Kronbladene kan bruges til at pynte salat, desserter m.v., bladene spises rå eller dampede som bladgrønt.

Udbydes af: **5 (f)**

## POTTEPLANTER



**Nilgud, mor til tusinde** (*Bryophyllum daigremontianum*) **FS1018** Sukkulente, sætter flotte småplanter langs bladene, som falder af og bliver til nye planter. Kaldes også "djævelens ryggrad" og "mexikansk hatplante".

Udbydes af: **874 (f)**

Foto: Ulla Hansen

**Præstehavre** (*Billbergia nutans*) **FS0717** 1) Slægtspotteplante. Planten er ikke vanskelig – overvintres tørt og lidt køligt (den er fra ananasfamilien, tropisk). Formeres ved sideskud. Stammer fra donors bedsteforældres sølvbryllup i 1964. Donor er født dagen efter, og er således jævnaldrende med planten, og hun har haft den siden ca. 1977. 1) Ovenstående: Udbyder nr. 5. 2) Potteplante med flot rød blomst. Er med i bogen Oldemors potteplanter. Udbyder nr. 874.

Udbydes af: **5 (v), 874 (v)**



**Tunø Rosenknop Pelargonie** (*Pelargonium zonale*) **FS0653** Donoren: "Jeg har arvet den fra min mor Esther, der som barn i 1940'erne ofte kom på ferie hos sin mormor på Tunø. Hun husker, at hun så pelargonien i alle vinduerne hos tunboerne. Engang i 1960erne fik mor et par aflæggere af denne af sin grandtante, og hun har opformeret den lige siden." Den er lidt anderledes end de øvrige rosenknop-pelargonier, foreningen har. Plantemateriale sendes, forhør hos udbyderen om prisen.

Udbydes af: **2213 (v)**

Foto: Louise Windfeldt

### Redaktionsgruppen 2020

Tovholder og brødtekst: Lila Towle

Botanisk korrektur: Søren Holt

Korrektur: Rikke Haulund, Charlotte Snebæk Poulsen

Koordinatorer har skrevet om adaptioner.

Billeder: Brian Krause og mange mange medlemmer

Layout og grafik: Sus Rødgaard

Mange medlemmer har arbejdet med ibrugtagning af de nye database funktioner, faglig vejledning, ekstra korrektur m.m.

**Tak til alle**

### Forside fotos

Yderst til venstre:

I midten

Yderst til højre:

Shimonita FS0630

Futurum FS1008

Havemælde fra Bornholm FS0748

foto: Lila Towle

foto: Hanne S. Christensen

foto: Hanne Hansen